

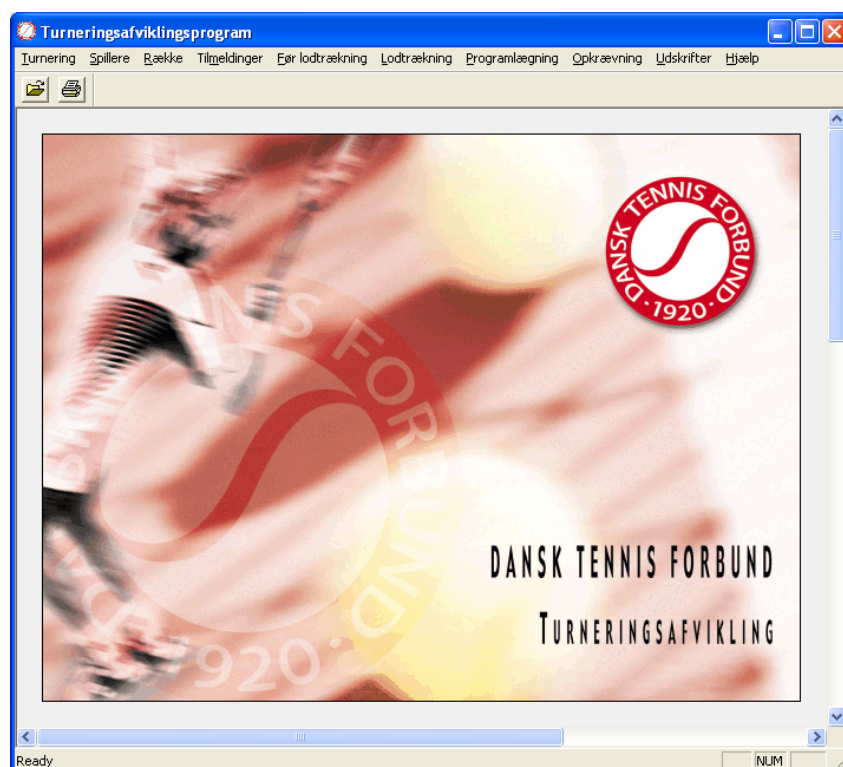


MANUAL

DANSK TENNIS FORBUNDS

TURNERINGSADFVILINGSPROGRAM

Version 3.03



Indledning

TAP er Dansk Tennis Forbunds program til brug ved turneringsafvikling og stilles gratis til rådighed for turneringsarrangører og klubber under Dansk Tennis Forbund.

Programmet er primært udviklet til brug ved pointgivende turneringer med deltagelse af licensspillere, hvor den indbyggede funktionalitet letter arbejdet med indtastning af tilmeldte spillere og ikke mindst registrering af resultater til DTF's computerrangliste.

TAP er et administrativt værktøj, og før man begynder at arbejde med programmet og afvikling af turneringer, er det en forudsætning at have sat sig grundigt ind i DTF's turneringsregler. Disse findes på www.dftfennis.dk under menupunktet "Turnering" og "Regelbog"

Såfremt man har spørgsmål til installation eller anvendelse af programmet, kan DTF's turneringsafdeling kontaktes enten på tlf. 4326 2660 eller via e-mail på dtf@dftfennis.dk.

Installation

Download Turneringsafviklingsprogrammet

Turneringsafviklingsprogrammet (TAP) kan downloades fra Dansk Tennis Forbunds hjemmeside www.dftfennis.dk. Vælg menupunktet **Download** og **Turneringsafvikling**. På denne side kan både programmet, opdateringer og den tilhørende manual downloades.

The screenshot shows the website interface for downloading the TAP program. The main content area is titled "Downloadarkiv" and displays a list of files for "Turneringsafvikling".

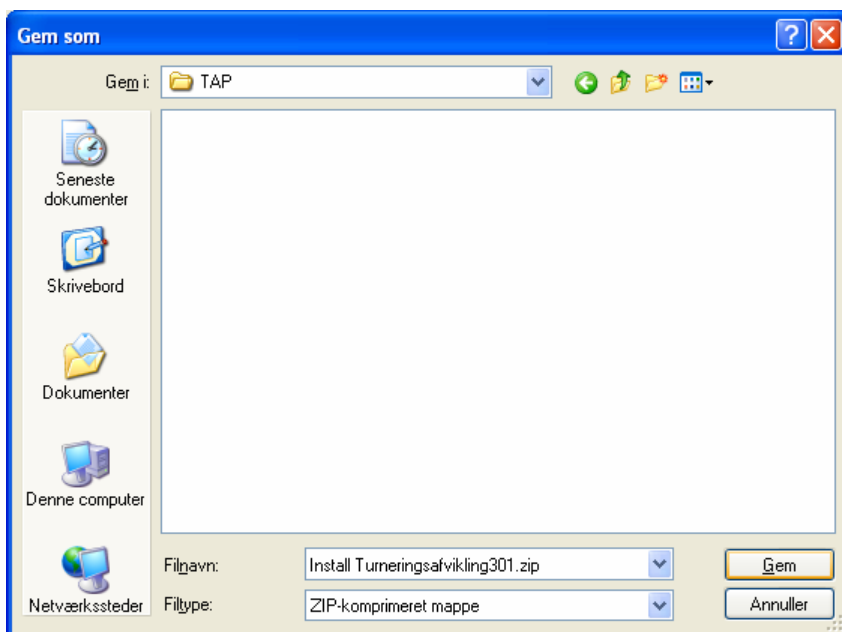
Navn	Type	Størrelse
Turneringsrapport - Individuelle turneringer	XLS	45.57 Kb.
Turneringsafviklingsprogram - manual	DOC	37.89 Kb.
TAP ver. 3.01	ZIP	1047.32 Kb.
TAP - update ver. 3.02	ZIP	982.80 Kb.
TAP update ver. 3.03	ZIP	986.74 Kb.

The page also features a navigation menu with options like "Nyheder", "Ranglister", "Turnering", "Elite", "Uddannelse", "Klubudvikling", "Om DTF", "Butikken", "Sponsorer", and "Download". There is also a search bar and a "Tilmeld mailservice" button.

For at downloade programmet, klikkes på TAP ver. 3.01, hvorefter følgende skærbillede fremkommer:



Klik på **Gem** og vælg en mappe. Opret f.eks. en mappe med navnet TAP i dokument-mappen.

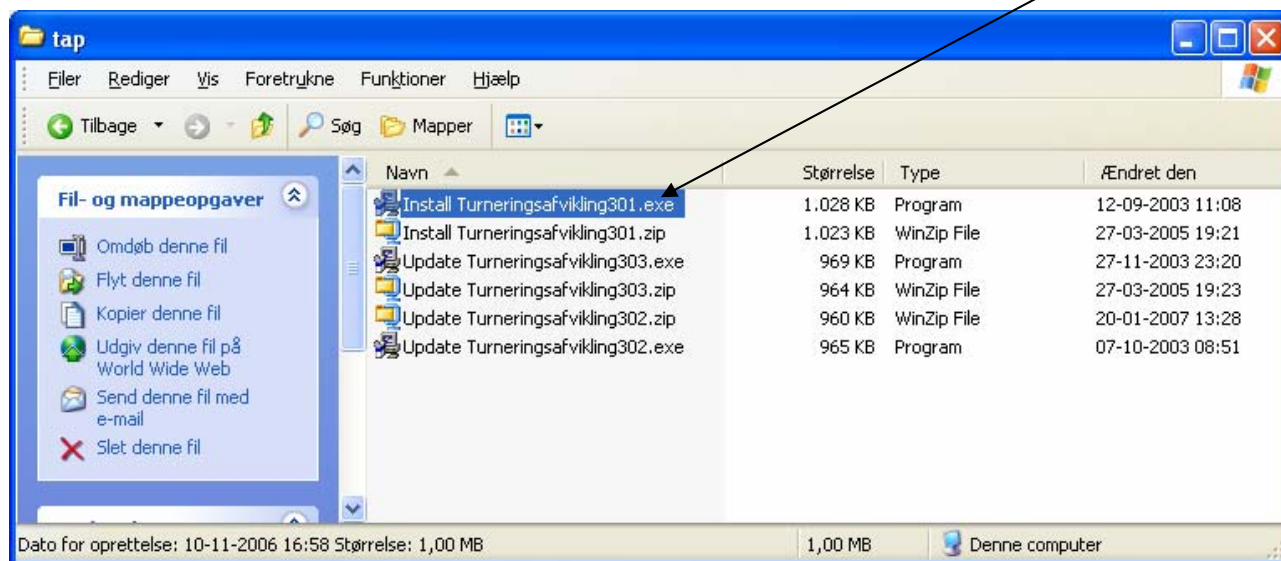


Programmet er nu downloadet i den valgfrie mappen. Gentag proceduren for at downloade opdateringerne.

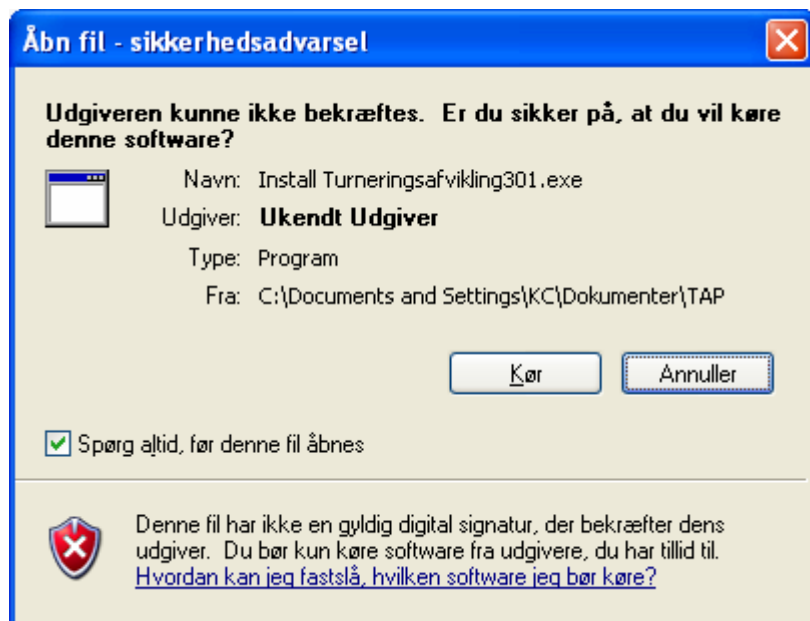
Både program og opdateringer er komprimeret. Inden installation kan foretages skal disse filer udpakkes. Sædvanligvis kan zip-filerne udpakkes ved at dobbeltklikke på dem, hvorefter den tilhørende exe-fil viser sig i mappen. Volder dette problemer kan nærmere anvisninger findes i appendiks 1. I forbindelse med udpakningen skal kodeordet **tennis** angives.

Installation af programmet

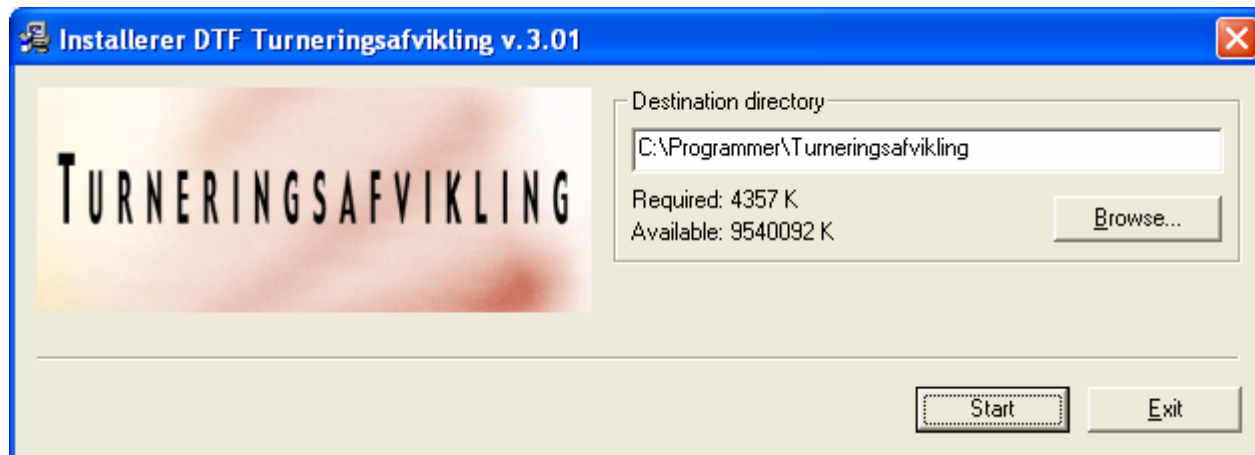
Installation af programmet sker ved at dobbeltklikke på filen **Install Turneringsafvikling301.exe**.



Afhængigt af Windows versionen og sikkerhedsindstillingerne, kan nedenstående skærbillede fremkomme. Klik på **Kør** for at fortsætte installationen.



Placeringen af programmet foreslås til **C:\Programmer\Turneringsafvikling**. Det anbefales at benytte denne standardindstilling. Klik på **Start** for at fortsætte installationen.



Når installationen er afsluttet korrekt fremkommer følgende skærbillede. I mappen **C:\Programmer\Turneringsafvikling** findes nu både program og databasen **tap.mdb** med turneringsoplysningerne.



Menupunktet til at starte Turneringsafviklingsprogrammet findes i Windows menuen.



Installation af programopdateringer

Alle programopdateringer, der findes på DTF's hjemmeside skal installeres. Først installeres **Updates ver. 3.02**, og herefter de efterfølgende opdateringer i rækkefølge.

Installation af programopdateringen sker ved at dobbeltklikke på filen **Update Turneringsafvikling302.exe**. Herefter følges samme procedure som ved installation af selve turneringsafviklingsprogrammet. Gentag proceduren med de øvrige programopdateringer.



Udsendt materiale fra DTF

Turneringsarrangører under DTF's Sommer og Vinter Tour vil efter udløb af tilmeldingsfristen til en given turnering modtage materiale med oplysninger om turneringen. Materialet udsendes elektronisk med e-mail.

I den modtagne e-mail findes **tap.zip** vedhæftet. Filen er komprimeret af sikkerhedsmæssige årsager. Inden filen kan benyttes skal den gemmes og pakkes ud. Fremgangsmåden, som er beskrevet nedenfor, kan variere lidt alt efter hvilket e-mail program der anvendes.

Den udpakkede fil hedder **tap.mdb**, og skal placeres i mappen **C:\Programmer\Turneringsafvikling**, hvori selve programmet (Turneringsafvikling.exe) er gemt, og overskriver således den eksisterende tap.mdb-fil. Husk derfor at omdøbe eller sikkerhedskopiere den tidligere tap.mdb.

I den tilsendte fil er turneringsoplysninger samt deltagende spillere indtastet.

Efter at tap.mdb-filen er gemt åbnes TAP som nævnt på side 6 – og ikke tap.mdb. Du kan herefter gå videre til punkt C i manualen, da pkt. A og B er udført af DTF. Ønsker du imidlertid at ændre på turneringen, rækker og/eller spillere skal du følge manualen.



Planlægning af turnering

Når TAP er åbnet er der en menu øverst på skærbilledet. I denne menu arbejdes der principielt fra venstre mod højre, når en turnering skal planlægges og afvikles.

A. Oprette turneringer

- Klik på "Turnering" i menuen øverst i skærbilledet.
- Vælg "Ny turnering".
- Udfyld alle felter.

Der kan oprettes flere forskellige turneringer i samme fil.

B. Oprette rækker

- Klik på "Række".
- Vælg "Opret række".
- Udfyld alle felter inkl. antal wild cards, såfremt sådanne ønskes uddelt.
- Vælg kategori for pointgivende cup-turneringer, men ingen kategori for øvrige turneringer.
- Klik feltet "taberrunde" af, såfremt der skal spilles taberrunde i den pågældende række, og klik feltet "kvalifikations-turneringen spilles færdig" af, hvis dette er tilfældet.

C. Indtaste spillere

1. Licensspillere

Når turnering og rækker er oprettet kan man indtaste tilmeldinger til de forskellige rækker. Den tilsendte "tap.mdb" fil indeholder alle licensspillere. Ønsker man at tilføje en af disse spillere til en turnering skal man åbne turneringen, klikke på "Tilmeldinger" – "Opret tilmelding", hvorefter man kan vælge en række og indtaste en spiller med licensnummer – navn fremkommer automatisk.

2. Spillere uden licens

Spillere uden licens kan tilmeldes ved at:

- Vælg "Ny spiller".
- Klik på "Tilmeldinger" – "Opret tilmelding" – "Ny spiller".
- Indtast relevante data på spilleren
- I pointfeltet anføres 0
- Noter spillerens "licensnr." (N1, N2 osv.), da dette skal bruges ved den senere indtastning af spillere til forskellige rækker (som ovenfor).

3. Wild Cards

Tildeling af wild cards sker ved at klikke på "Tilmeldinger" og "Tildel wild cards". Herved fremkommer et vindue med alle tilmeldte spillere, og den ønskede spiller vælges.

D. Accept- og seedningslister

Accept.- og seedningslister kan findes som følger:

- Gå ind i "Række" og vælg den givne række nederst, hvor alle oprettede rækker står listet.
- Klik på "Før lodtrækning" og vælg "accept.-liste" eller "seedningsliste".

E. Cup-turnering

1. Automatisk lodtrækning

I Sommer og Vinter Tour turneringer skal der altid foretages automatisk lodtrækning medmindre der er lavet anden aftale med DTF.

- Klik på "Lodtrækning"
- Vælg "automatisk" for henholdsvis kvalifikation og hovedturnering.

2. Manuel lodtrækning

- Klik på "Lodtrækning",
- Vælg "manuel" for henholdsvis kvalifikation og hovedturnering. Et tomt skema fremkommer.
- Dobbeltklik på en plads i diagrammet. Et vindue med alle tilmeldte spillere fremkommer.
- Vælg den aktuelle spiller til pladsen.

3. Byes

Når der skal arbejdes med en ny række, skal denne åbnes som nævnt ovenfor.

Såfremt man ekstraordinært ønsker at indtaste byes manuelt, dobbeltklikkes på det aktuelle felt, hvorefter man får muligheden for at klikke på knappen "bye".

4. Udskrift

Der kan til enhver tid udskrives de lister/lodtrækninger, der udarbejdes ved at klikke på print-ikonet i venstre hjørne. Såfremt lodtrækningen ønskes udskrevet uden tidspunkter, vælges "Lodtrækning" og derefter "vis lodtrækning". Husk, at det kun er den række, der er åben, der kan vises udskrifter fra.

F. Taberrunder

Lodtrækning til Taberrunder indtastes altid manuelt.

- Klik på "Lodtrækning", "taberrunde" og "manuel". Et tomt skema fremkommer.
- Dobbeltklik på en plads i diagrammet. Et vindue med alle tilmeldte spillere fremkommer.
- Vælg den aktuelle spiller til pladsen.

Tidspunkter for kampe i taberrunden kan indtastes under punktet programlægning. Dette kan også gøres selvom der ikke er opført spillere i skemaet – dog skal man have klikket på "Lodtrækning", "taberrunde" og "manuel" først.



G. Puljeturneringer

Der oprettes rækker som anført ovenfor og vælges pulje. Der kan vælges mellem to faciliteter:

- lige store puljer
Hvis puljernes størrelse skal være ens.
- deltagerantal
Hvis deltagerantallet umuliggør, at puljerne kan være lige store, anvendes denne facilitet. Indtast "deltagerantallet" samt "nummeret på den første pulje", idet det skal bemærkes, at der max. kan være 30 deltagere. Såfremt man har flere end 30 deltagere skal der oprettes to puljerækker. Har man f. eks. 57 deltagere oprettes først en puljerække med 29 deltagere, hvor første pulje nummereres som nr. 1. Herefter oprettes en puljerække mere, hvor deltagerantallet er 28 og nummeret på den første pulje er 7, da den første puljerække oprettes med 6 puljer. Herved fås 12 puljer nummereret fra 1-12.

1. Lodtrækningen

Lodtrækning til puljer foretages manuelt.

- Klik på "Programlægning" og "puljeturnering", hvorefter den første pulje kommer frem.
- Dobbeltklik på et tomt felt
- Indsæt de aktuelle spillere. Bemærk, at placering af spillere skal ske i overensstemmelse med de DTF's turneringsregler.
- I toppen af puljeskemaet findes faner med numrene på de øvrige puljer. Hvis man klikker på et af numrene, kommer den pågældende pulje frem.

2. Puljefinale

Såfremt man ønsker at afvikle puljefinale efter de indledende puljekampe, vælger man "Række", "opret række" og "puljefinale". Herefter får man mulighed for at lave puljefinalen som cup-turnering eller puljeturnering og indtaste antallet af deltagere. Herefter åbnes den aktuelle række og lodtrækningen foretages manuelt.

H. Programlægning

For at programsætte kampe gøres følgende:

- Åbn en række.
- Vælg "Programlægning" samt aktuelle hovedturnering, kvalifikation eller taberrunde.

Alle kampe får som udgangspunkt tildelt samme dato og tidspunkt. Dette ændres som følger:

- Dobbeltklik på en kamp
- Anfør spilletidspunktet til det ønskede.
- Såfremt man ønsker, at alle efterfølgende kampe i samme kolonne/runde får tildelt samme tidspunkt, klikkes af i boksen "sæt tidspunkt for efterfølgende kampe" så man slipper for at indtaste det samme tidspunkt for flere kampe.
- Når tidspunkter er indtastet udskrives lodtrækningerne for alle rækker.
- Er der behov for at ændre tidspunktet for enkelte kampe – uden at alle de efterfølgende kampe i samme kolonne ændres, undlader man blot at klikke ovennævnte boks af.



I. Visning af deltagerlister og lodtrækninger med spilletidspunkter på Internettet

Programmet kan ikke automatisk overføre skærbilleder til hjemmesider, men under "Turnering" kan man udskrive til en billedfil. Denne fil gemmes i et katalog på computeren, hvorefter Word åbnes. Klik på "Indsæt" og "Billede" og "Fra fil" og find billedfilen i det katalog, den blev gemt. Klik på den, hvorefter billedet (f.eks. en lodtrækning) indsættes i Word-dokumentet. Herefter kan dokumentet gemmes som HTML og lægges på ens hjemmeside.

Hvis man har programmet Adobe Acrobat og kan generere PDF-filer er dette det letteste med henblik på at vise en lodtrækning eller lignende på Internettet.

J. Opkrævninger

- Under menupunktet "Opkrævninger" vælges først "opsætning".
- Her kan vælges, hvilket logo der evt, skal figurere på opkrævningen. Såfremt man vælger eget logo, skal dette være i en billedfil med endelsen .bmp og denne billedfil vælges ved at klikke på den grå firkant til højre, hvorefter man finder det katalog, man har gemt billedfilen i. Nedenfor kan man efter eget valg skrive op til fem linier (f.eks. Klubnavn, kontaktperson, adresse og gironr.).

Programmet kan kun udskrive opkrævninger, såfremt beløbene for de enkelte rækker er tastet ind ved oprettelsen af rækker.

- Klik på "Opkrævninger".
- Vælg "klub", "spiller" eller "alle klubber".
- Ønsker man en oversigt over de samlede indtægter, vælges "alle klubtotaler til fil", der eksporterer de samlede betalinger til en Excel-fil.

K. Labels

Under menupunktet "Udskrifter" findes mulighed for at udskrive labels for den række, man har åbnet, eller for hele turneringen. Bemærk, at der skal anvendes Avery L7159, 64,0x33,9 mm, før udskriften passer. Der kan vælges labels-ark med 24 eller 36 labels.

Afvikling af turneringen

Umiddelbart før og under afviklingen af turneringen vil der være behov for flere forskellige udskrifter og funktioner.

A. Dagsprogram og evt. dommerkvitteringsliste

Under "Udskrifter" er der mulighed for at vælge "dagsprogram", hvorefter den aktuelle dato kan vælges. Herefter vises alle den **pågældende dages kampe** i kronologisk orden samt mulighed for at skrive banenr. samt resultat af de enkelte kampe på udskriften (ikke i programmet, hvor resultatet skal skrives i lodtrækningskemaerne). Dette dagsprogram anvendes når kampe igangsættes løbende på "næste ledige bane".

Tilsvarende kan der for hver dag udskrives en **dommerkvitteringsliste**, såfremt man anvender og aflønner dommere i alle kampe.

Ønsker man at afvikle **dagsprogrammer på faste baner**, dvs. at det er forudbestemt, hvilke kampe der spilles på hvilke baner.

- Vælg "Programlægning" og "nyt dagsprogram".



- Der kan vælges mellem forskellige skemaer, hvor første tal angiver antal baner og andet tal angiver antal runder. 4x6 et således et skema til brug på en dag, hvor man ønsker at spille på 4 baner i op til 6 runder (6 kampe pr. bane).
- Når skemaet er valgt, kan der vælges dato (bemærk, at der ved brug af denne facilitet fortsat som minimum skal indtastes dato for alle kampe i den førømtalte programlægningsfacilitet).
- Dobbeltklik i den røde, hvor man vil indsætte en kamp, hvorefter alle kampe, der er fastsat til denne dato, vil figurere.
- Ligeledes kan man skrive starttidspunktet ind for kampe i første runde. Efterfølgende på samme bane benævnes automatisk med "Efterfulgt af", mens der for tredje kamp skrives et "Ikke før"-tidspunkt ind i henhold til gældende retningslinier for afvikling af kampe på fast bane.

B. Kampkort

Der kan under "Udskrifter" vælges kampkort for de enkelte dage. Her kan alle eller enkelte kampkort (man skal blot gå ned til det aktuelle kampkort og udskrive aktuelle side) udskrives efter behov, hvilket benyttes enten til at angive de næste kampe, der sættes i gang, på opslagstavlen eller til at sætte op ved hver bane, så man kan se, hvem der spiller på den aktuelle bane.

C. Indsættelse af kval-spillere, Lucky Losers og reserver

Skal der indsættes Reserver, Kvalifikanter eller Lucky Losers i en allerede foretaget lodtrækning dobbeltklikkes på den plads, hvor en ny spiller skal ind. Herefter kommer der en boks op med alle tilmeldte spillere. Vælg den aktuelle spiller og skriv status nede i højre hjørne (f.eks. R for reserve, LL for lucky loser, K for kvalifikant).

D. Indtastning af resultater

- Åbn den aktuelle række under menupunktet "Række".
- Gå ind i "Programlægning".
- Den aktuelle kvalifikation, hovedturnering osv. vælges.
- Dobbeltklik på den enkelte kamp.
- Vælg den spiller, der har vundet, og skriv resultatet (husk at notere resultatet som f.eks. 62 67(5) 62).
- Hvis kampen er walkover klikkes der af i den boks, hvor der står walkover.
- Kampe der afbrydes pga. skader eller lignende er ikke walkover, men i stedet fx 63 20 rtd

E. Søgninger og statistik

Under "Spillere" og "rediger/vis spiller" kan man søge efter en spiller. Der kan søges på fornavn, efternavn eller licensnr. Når en spiller fundet, kan man dobbeltklikke på navnet og se alle data på spilleren samt hvilke rækker vedkommende deltager i.

Desuden kan man klikke på en af rækkerne, såfremt man ønsker at gå direkte til den række.

Ønskes der en oversigt over antal tilmeldte og aktuelle deltagere i de enkelte rækker samt totalt, klikkes på "Turnering" og "åben turnering", hvorefter de enkelte rækker vil figurere med antal tilmeldte.



Resultatformidling

Efter turneringens afslutning skal filen **tap.mdb** indsendes til DTF pr. e-mail. Af sikkerhedsmæssige årsager skal filen komprimeres inden den sendes til DTF. Anvisninger på hvordan komprimeringen kan foretages findes i appendiks 2.

Når filen er komprimeret, dvs. der er fremstillet en ZIP-fil, skal den sendes til DTF til adressen dtf@dtftennis.dk Zip-filen skal sendes som vedhæftet fil.



Svar på ofte stillede spørgsmål

Programmet kan ikke installeres

For at installere programmet kræves, at der på computeren ligger såkaldte ODBC-datakilder, hvilket er integreret i de fleste Windows-computere. Såfremt man ikke har sådanne ODBC-datakilder, bedes man kontakte sin system-udbyder eller programmør. Før programmet installeres hos brugere, der har den tidligere version installeret, skal ODBC-datakilder åbnes og filen TAP data fjernes fra de såkaldte brugerdatakilder.

Jeg kan ikke åbne den fra DTF tilsendte fil

Tjek, at filen er gemt i samme mappe som selve Turneringsafviklingsprogrammet. Filen skal hedde "tap.mdb".

Filen sendes i ZIP-komprimeret form og skal først pakkes ud førend den kan gemmes som tap.mdb i mappen med programmet.

Husk, at filen tap.mdb ikke må omdøbes, hvis den skal åbnes af Turneringsafviklingsprogrammet. Ønsker man at skelne mellem forskellige filer kan de omdøbes i en anden mappe og igen omdøbes, når de skal åbnes af programmet eller fx gemmes i separate mapper.

Turneringsafviklingsprogrammet åbner ikke

Åbningskærbilledet for TAP fremkommer ikke når jeg klikker på tap i mappen C:\Programmer\Turneringsafvikling, i stedet åbnes programmet: Access. Dette skyldes, at der er åbnet for filen tap.mdb, som er selve databasen. Det er filen Turneringsafvikling.exe, som skal åbnes for at TAP kan bruges.

Appendiks 1 – Udpakning en ZIP-fil

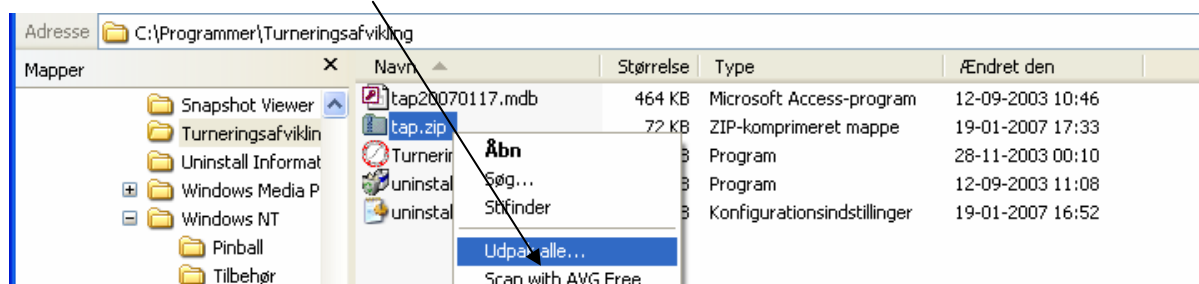
Komprimerede datafiler skal udpakkes før de kan anvendes. Der er mange måder at udpakke de såkaldte ZIP-filer på. Det afhænger af, hvilken Windows version, der anvendes.

I Windows XP og nyere findes et komprimeringsprogram, mens det er nødvendigt at anskaffe et selvstændigt ZIP-program, hvis Windows 2000 eller ældre Windows versioner anvendes.

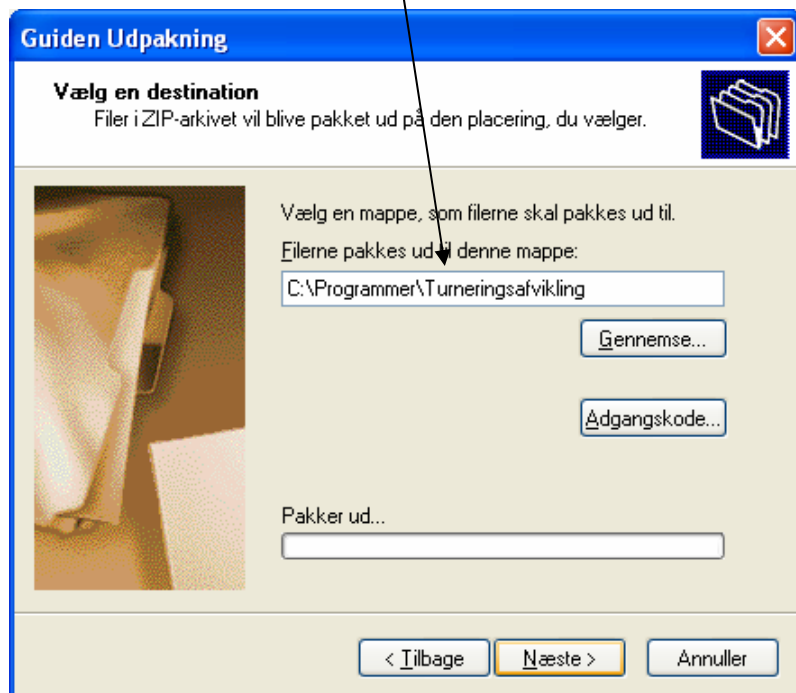
Nedenfor findes en anvisning på hvordan udpakningen kan foregå i hhv. Windows XP og med programmet WinZip. Eksemplet er vist med filen **tap.zip**, men foregår på samme måde med f.eks. installationsprogrammet **Install Turneringsafvikling301.zip**, med den forskel, at mappen, hvor installationsprogrammet findes, kan være en anden.

Windows XP

Husk at tage en sikkerhedskopi af **tap.mdb** inden udpakningen startes. I mappen hvor **tap.zip** er placeret, markeres filen **tap.zip**. Højreklik og vælg menupunktet **Udpak alle**.



Vælg mappen **C:\Programmer\Turneringsafvikling**, og klik på **Næste**, hvorefter udpakningen foretages.

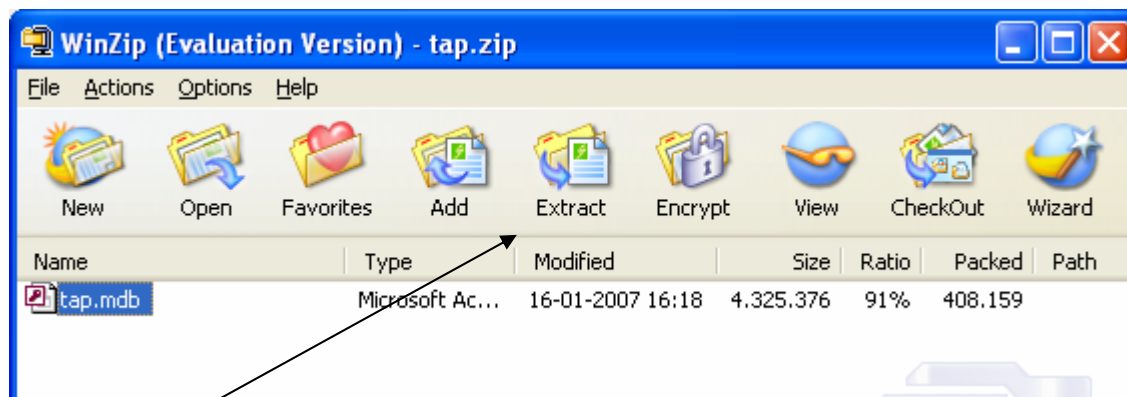


WinZip

Nedenfor beskrives programmet WinZip, som er et af de mest udbredte ZIP-programmer.

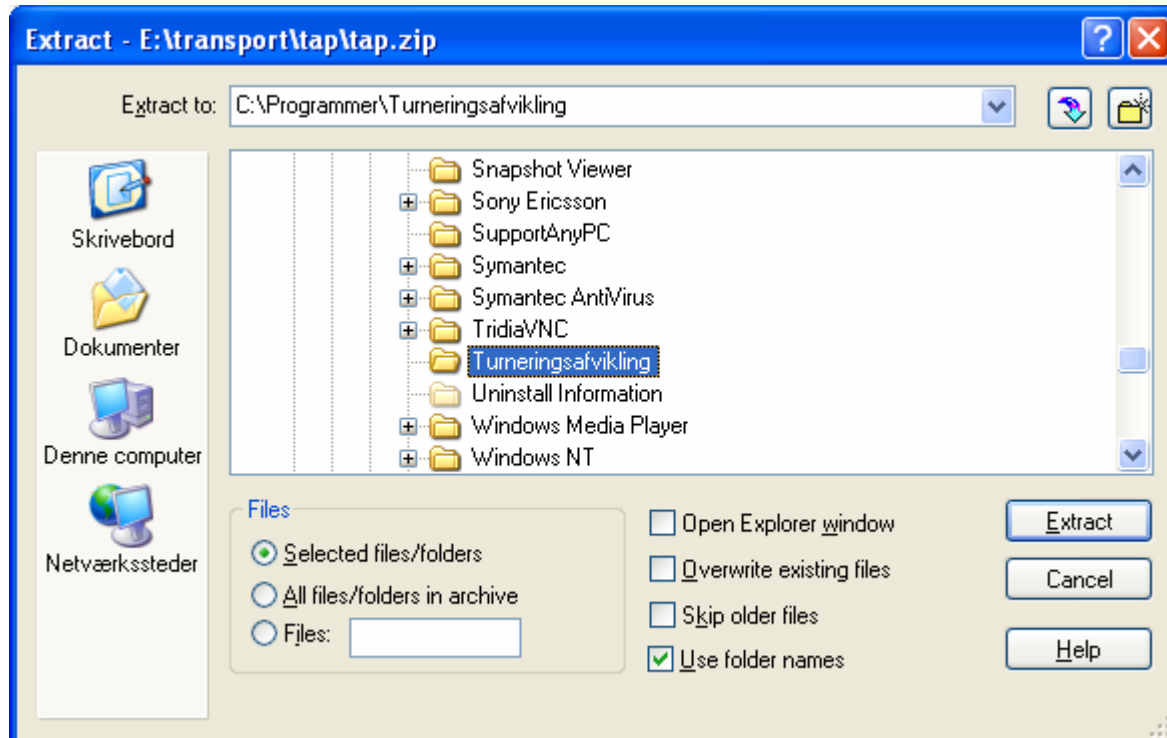
Programmet WinZip kan hentes på www.winzip.com Det er et såkaldt shareware program som kan anvendes gratis i en prøveperiode, hvorefter programmet skal købes.

I mappen hvor **tap.zip** er placeret, dobbeltklikkes på filen **tap.zip**, hvorefter følgende skærbillede fremkommer. Skærbilledet kan variere lidt, alt efter hvilken version af WinZip der anvendes.

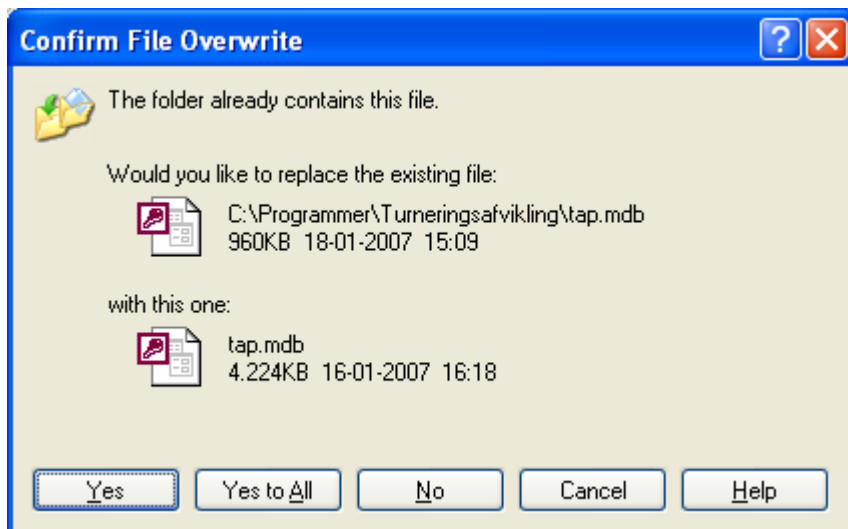


Klik på **Extract** for at starte udpakningen.

Vælg mappen **C:\Programmer\Turneringsafvikling**, og klik på **Extract**.



Hvis **tap.mdb** findes i forvejen fremkommer følgende skærbillede. Når der er taget en sikkerhedskopi af **tap.mdb** klikkes på **Yes**, hvorefter udpakningen er gennemført.

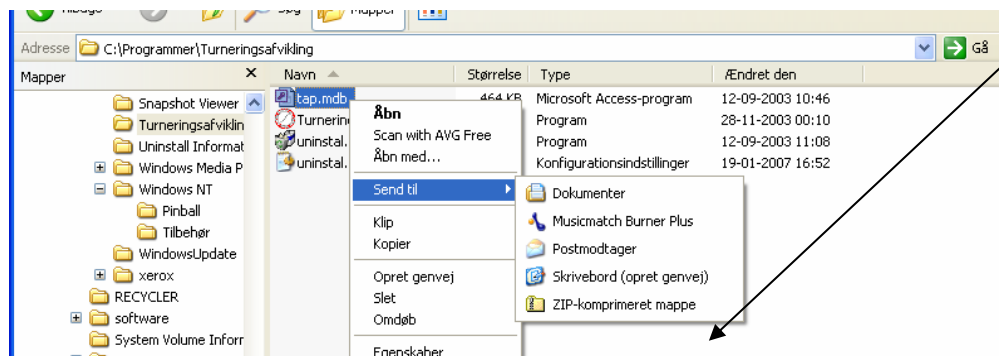


Appendiks 2 – Komprimer en fil

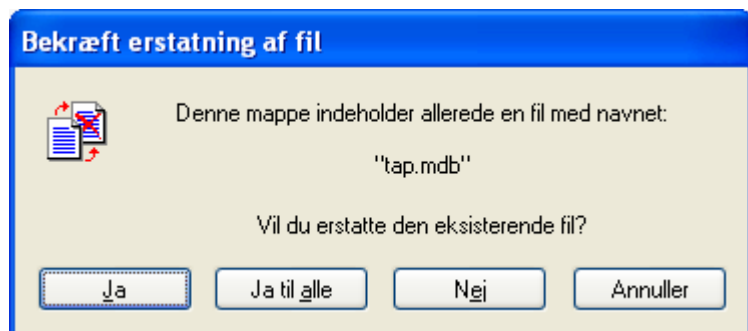
I Windows XP og nyere findes et komprimeringsprogram, mens det er nødvendigt at anskaffe et selvstændigt ZIP-program, hvis Windows 2000 eller ældre Windows versioner anvendes.

Windows XP

I mappen **C:\Programmer\Turneringsafvikling**, hvor **tap.mdb** er placeret, markeres filen **tap.mdb**. Højreklik og vælg menupunktet **Send til, ZIP-komprimeret mappe**.



Hvis **tap.zip** findes i forvejen fremkommer følgende skærbillede:



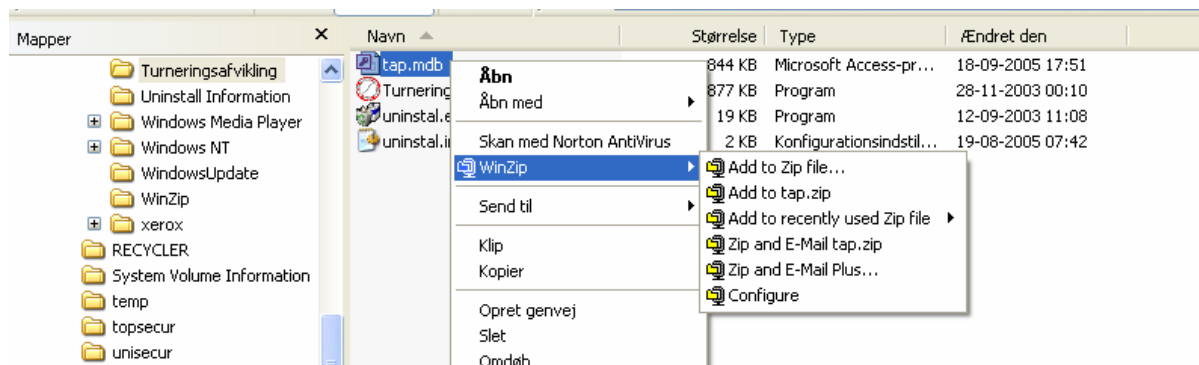
Klik på **Ja** for at overskrive den eksisterende fil. **Tap.mdb** er nu komprimeret i en fil med navnet **tap.zip** i mappen **C:\Programmer\Turneringsafvikling**. I Windows XP betegnes ZIP-filen som en ZIP-komprimeret mappe.

WinZip

Nedenfor beskrives programmet WinZip, som er et af de mest udbredte ZIP-programmer.

Programmet WinZip kan hentes på www.winzip.com Det er et såkaldt shareware program som kan anvendes gratis i en prøveperiode, hvorefter programmet skal købes.

I mappen **C:\Programmer\Turneringsafvikling**, hvor **tap.mdb** er placeret, markeres filen **tap.mdb**. Højreklik og vælg menupunktet **WinZip, Add to tap.zip**.



Hvis **tap.zip** findes i forvejen, kan der fremkomme et spørgsmål om den eksisterende fil skal overskrives. Svar Ja for at overskrive den eksisterende fil. **Tap.mdb** er nu komprimeret i en fil med navnet **tap.zip** i mappen **C:\Programmer\Turneringsafvikling**.