

in Dansk Institut for Sports Analytik
**IDRÆTTENS
ANALYSEINSTITUT**

20. marts 2010



Tennis i Danmark

En medlemsundersøgelse i Dansk Tennis Forbund

Idrættens Analyseinstitut | Kanonbådsvej 12A | 1437 København K | Tlf. 3266 1030 | www.idan.dk

in Dansk Institut for Sports Analytik
**IDRÆTTENS
ANALYSEINSTITUT**

Kort præsentation

<p>Hvem er jeg?</p> <p>Karsten Østerlund</p> <ul style="list-style-type: none"> - Analytiker hos Idan - Forskningsassistent på SDU <p>Uddannet kandidat i idræt og samfundsfag med speciale i foreningsudvikling</p>	<p>Hvem er Idan?</p> <p>En uafhængig og selvejende institution under Kulturministeriet, som har til formål dels at skabe overblik over samfundsorienteret forskning på idrætsområdet, dels at lave selvstændige analyseprojekter som bl.a. dette for Dansk Tennis Forbund</p>
---	--

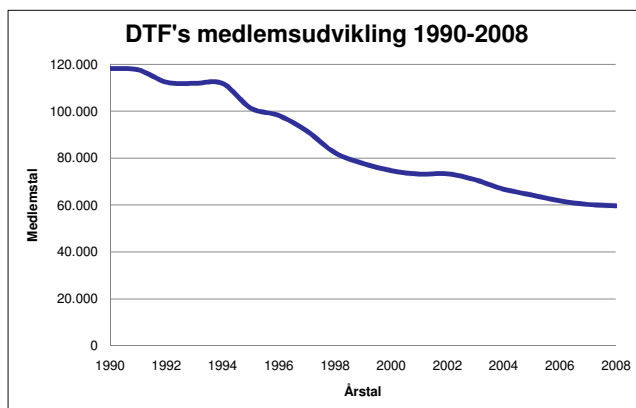
Idrættens Analyseinstitut | Kanonbådsvej 12A | 1437 København K | Tlf. 3266 1030 | www.idan.dk

Hvad har Idan konkret undersøgt?

1. Tennissportens organisering og medlemsmæssige udvikling
2. Potentielle årsager til medlems- og klubfrafald i DTF-regi
3. Aktive og tidligere aktive tennisspilleres årsager til at spille tennis hhv. at være stoppet med at spille tennis

Formål: At blive klogere på frafaldet for på den måde at kunne anvisne strategier til fornyet vækst inden for tennissporten

Hvorfor en medlemsundersøgelse?



Bemærk dog positivt nyt!

En fremgang ved seneste medlemsopgørelse fra 2009 (her benyttes tallene fra DTF's egen opgørelse):

Nu: 61.520 medlemmer
(fremgang: 1923 medlemmer fra 2008 til 2009)

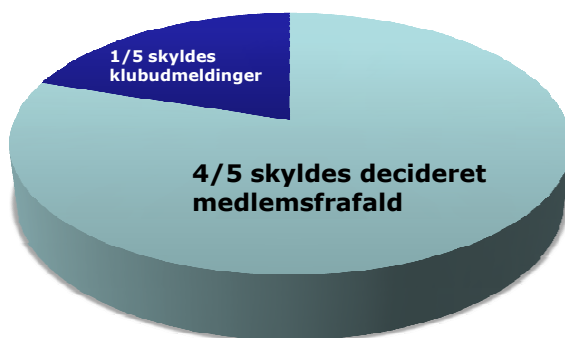
Fakta om frafaldet

Siden 1990 har Dansk Tennis Forbund:

- Mistet ca. halvdelen af de registrerede medlemmer
- Mistet ca. en tredjedel af forbundets medlemsklubber

Fakta om frafaldet

Frafaldets fordeling:



Klubudmeldinger

Klubudmeldinger

- Udgør som nævnt ca. 1/5 af det samlede medlemsfrafald
- Er primært små klubber, særligt i det jyske

Frafald af klubber i DTF i perioden 1992-2009

	Antal udmeldte klubber	Udmeldte medlemmer pga. klubudmeldinger	Antal medlemmer pr. udmeldt klub
JTU	122	10.922	90
FTU	17	1.309	77
SLTU	24	2.615	109
KTU	2	46	23
DTF i alt	165	14.892	90

Tilgang af klubber i DTF i perioden 1992-2009

	Antal indmeldte klubber	Indmeldte medlemmer pga. klubudmeldinger	Antal medlemmer pr. indmeldt klub
JTU	16	1.844	115
FTU	2	257	129
SLTU	11	1.757	160
KTU	0	0	0
DTF i alt	29	3.858	133

Klubudmeldinger

- Potentielle årsager til udmeldinger:
 - 1) DTF opleves ikke som synlige nok ude i klubberne
 - 2) Flere små klubber føler ikke, de har ressourcer til at tage imod DTF's tilbud
 - 3) De konkrete prioriteringer mellem elite og bredde møder nogle steder kritik
- => **Konklusion:** Der er behov for at sikre klar kommunikation og simpel ansvarsfordeling på alle planer i tennissporten

Medlemsfrafald

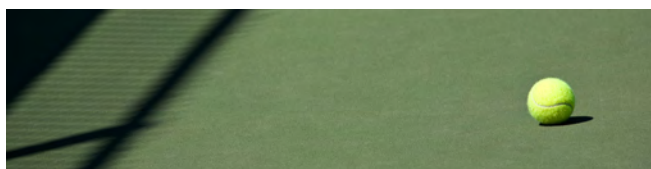
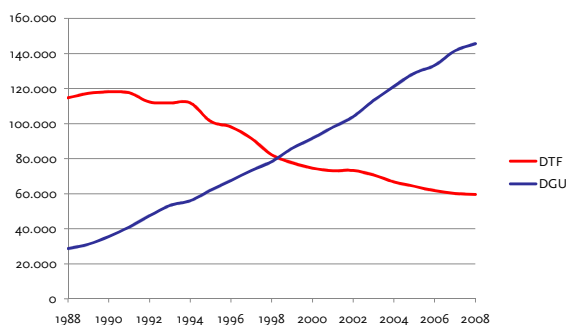


Foto: Brooks Elliott

Myter om medlemsfrafaldet – 'Golfmyten'

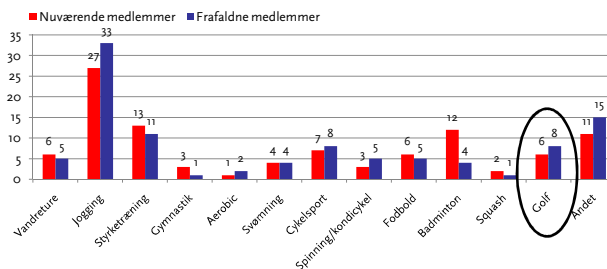
Myten: At forklaringen på medlemsfrafaldet inden for tennissporten skal findes i golfsportens fremgang



Myter om medlemsfrafaldet – 'Golfmyten'

Fakta: Tennis og golf appellerer begge til det samme segment af mænd i den modne alder, men medlemsafgang til golfsporten udgør kun en lille del af det samlede frafald

Data fra medlemsundersøgelsen som viser, hvilken sport eller motionsform, de adspurgte angiver at bruge mest tid på:



Myter om medlemsfrafaldet – 'Sæsonsportsmyten'

Myten: At tennissporten har svært ved at fastholde sine medlemmer, fordi der er for få og dårlige muligheder for at spille tennis om vinteren

Fakta: Kun godt 1/3 af tennisklubberne har indendørs tennisbaner til rådighed. Der er derfor en risiko for, at medlemmerne i vinterperioden får 'andre interesser' – især hvis klubberne ikke har andre aktiviteter for deres medlemmer om vinteren

MEN: Det er ikke en ny problemstilling, og må derfor antages ikke være en stærk forklarende faktor i forhold til frafaldet, selv om den kan have en vis betydning

Myter om medlemsfrafaldet – andre myter

1) En international frafaldstendens

Myten: At alle lande er ramt af frafald inden for tennissporten

Fakta: Det er ikke en entydig tendens til medlemsfrafald internationalt set – nogle går frem, mens andre oplever frafald

2) Ketsjersportsgrenene er alle i krise

Myten: At det er alle ketsjersportsgrene, der oplever frafald

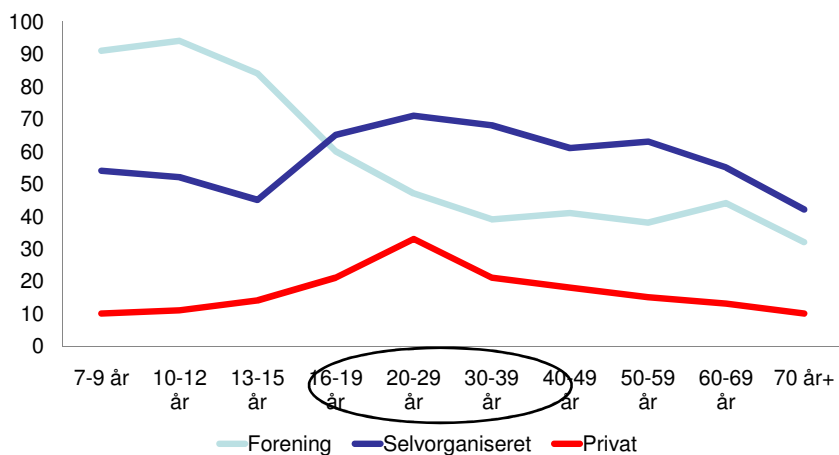
Fakta: Badminton og bordtennis er procentvist omtrent ligeså hårdt ramt af medlemsfrafald som tennis, mens squash klarer sig langt bedre og har oplevet en lille fremgang siden 1990

Udviklingstendenser i samfundet

• Udviklingstendenser i samfundet spiller en rolle for frafaldet, bl.a. følgende tendenser:

1. Flere fritidstilbud
2. En presset hverdag
3. Tiden skal bruges effektivt – også i fritiden
4. Nye fællesskabsformer
5. Mindre konkurrence for konkurrencens skyld

Ændrede idrætsvaner



Kilde: Pilgaard: 'Sport og Motion i danskernes hverdag' (2009), Idan.

in Danish Institute for Sports Studies
**IDRÆTTENS
ANALYSEINSTITUT**



Medlems-undersøgelsen

Foto: Stuart Seeger

Idrættens Analyseinstitut | Kanonbådsvej 12A | 1437 København K | Tlf. 3266 1030 | www.idan.dk

in Danish Institute for Sports Studies
**IDRÆTTENS
ANALYSEINSTITUT**

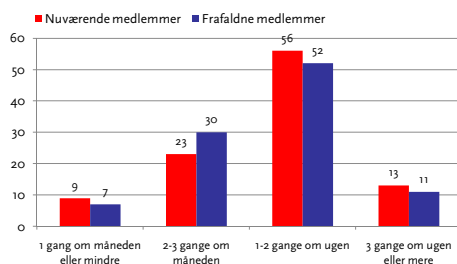
Kort om metoden

- En kvantitativ spørgeskemaundersøgelse gennemført i efteråret 2009
- 18 klubber deltog – 'et repræsentativt udsnit'
- I alt deltog:
 - 2.086 nuværende medlemmer (svarpct. 43)
 - 487 frafaldne medlemmer (svarpct. 16)
- Et unikt stort datamateriale

Idrættens Analyseinstitut | Kanonbådsvej 12A | 1437 København K | Tlf. 3266 1030 | www.idan.dk

Tennisvaner

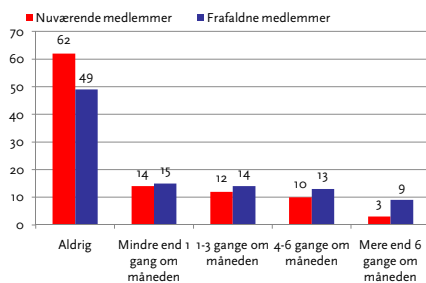
- De fleste tennisspillere spiller i tennissæsonen en til to gange om ugen eller lidt sjældnere



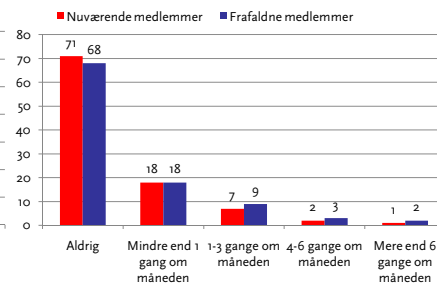
Træning

- Under halvdelen af tennisspillerne modtager træning

Fællestræning

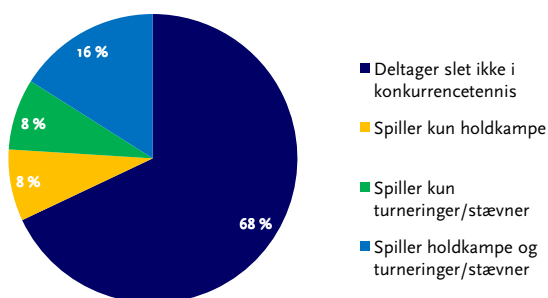


Individuel træning



Konkurrencetennis

- Kun knapt hver tredje tennisspiller deltager i holdkampe, turneringer og/eller stævner. Godt 2/3 er rene motionister

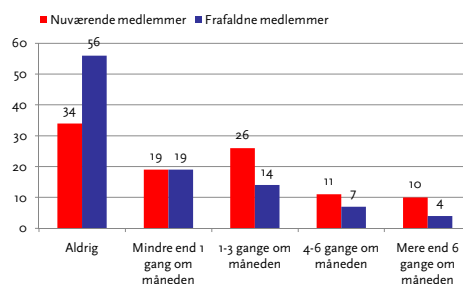


Det sociale liv

- Cirka 1/3 af tennisspillerne er aktive i klubbens sociale liv – resten er det slet ikke eller i meget begrænset omfang
- De fleste hverken deltager i klubbens sociale arrangementer *eller* bliver i klubben efter de har spillet tennis
- => Der er i mange klubber ikke særligt meget 'liv'

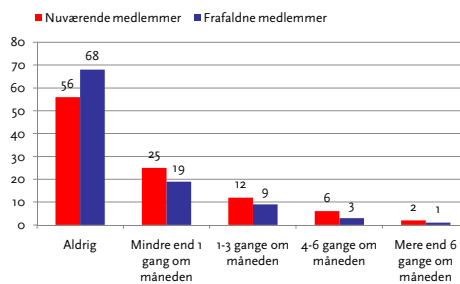
Forskelle – nuværende og frafaldne medlemmer

1) Færre frafaldne medlemmer spiller med skiftende makker fra klubben



Forskelle – nuværende og frafaldne medlemmer

2) Færre frafaldne medlemmer deltager i deres klubs ikke konkurrencebetonede tennisarrangementer (fx drop in, fællesdouble og lign.)



Forskelle – nuværende og frafaldne medlemmer

3) Færre frafaldne medlemmer deltager i deres klubs sociale arrangementer (fx klubfester, fællesspisning og lign.) end de nuværende

4) Flere frafaldne medlemmer kører hjem lige efter de har spillet tennis end de nuværende gør

Forskelle – nuværende og frafaldne medlemmer

Konklusion:

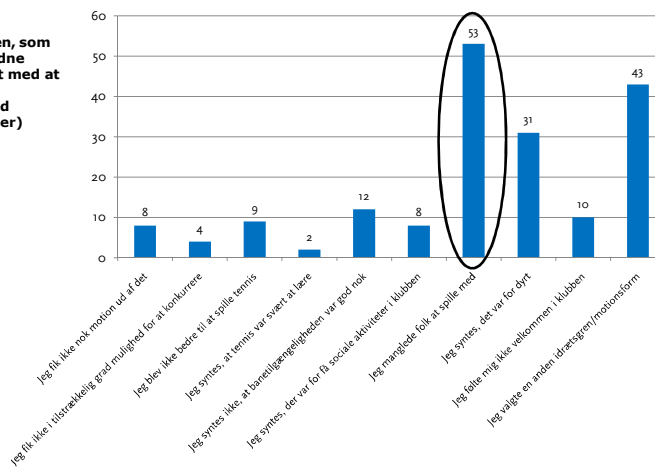
- De nuværende medlemmer er bedre integrerede i klublivet i bred forstand end de frafaldne er
 - De spiller generelt mere tennis
 - De deltager oftere i klubbens tennisarrangementer
 - De deltager oftere i klubbens sociale arrangementer
 - De spiller oftere med skiftende makkerer
- Det tyder derfor på, at det at have et tilhørsforhold til klubben er af afgørende betydning for fastholdelsen

Forskelle – nuværende og frafaldne medlemmer

- Det er derfor heller ikke overraskende, at den væsentligste årsag til frafald inden for tennissporten er manglen på eller tabet af en makker

Forskelle – nuværende og frafaldne medlemmer

Data fra medlemsundersøgelsen, som viser hvorfor de frafaldne medlemmer er stoppet med at spille tennis (her var der på forhånd opstillet svarmuligheder)



in IDRÆTTENS ANALYSEINSTITUT

Forskelle – nuværende og frafaldne medlemmer

Data fra medlemsundersøgelsen, som viser hvorfor de frafaldne medlemmer er stoppet med at spille tennis (optælling og kategorisering af de frie svar på spørgsmålet)

Nr.	Årsag	Hyppighed af svar	Hyppighed i pct.
1	Manglende makker / fast makker er stoppet	102 stk.	32 pct.
2	Svigtende fysik eller pludselig opstået skade	71 stk.	22 pct.
3	Manglende tid	58 stk.	18 pct.
4	For dyrt	45 stk.	14 pct.
5	Valgte en anden sport eller motionsform	43 stk.	13 pct.
6	Manglende træningstilbud eller for dårlig træning	24 stk.	8 pct.
7	Mangel på socialt samvær og/eller arrangementer	22 stk.	7 pct.
7	Flyttet	22 stk.	7 pct.
9	Dårlig banetilgængelighed	18 stk.	6 pct.
10	Lukkethed og/eller dårlig stemning i klubben	17 stk.	5 pct.
11	Det var for ufleksibelt at gå til tennis	15 stk.	5 pct.
12	Der var ikke tilstrækkelige indendørsfaciliteter	10 stk.	3 pct.
13	Fik andre interesser	9 stk.	3 pct.
14	Fik ikke nok motion ud af det	8 stk.	3 pct.
15	For stor afstand til faciliteter	5 stk.	2 pct.

Idrættens Analyseinstitut | Kanonbådsvej 12A | 1437 København K | Tlf. 3266 1030 | www.idan.dk

in IDRÆTTENS ANALYSEINSTITUT

Forskelle – nuværende og frafaldne medlemmer

- At få tennisspillere så godt integreret i klublivet som overhovedet muligt vil derfor være en fordel i forhold til fastholdelsen af medlemmer i klubberne
- MEN det er i den forbindelse vigtigt at holde sig for øje, at tennisspillere ikke er ens. Der er flere segmenter af tennisspillere, som har hver deres ønsker og behov – der er således ikke én opskrift på succes, men flere forskellige

Idrættens Analyseinstitut | Kanonbådsvej 12A | 1437 København K | Tlf. 3266 1030 | www.idan.dk

Tennistyper og livsfaser

- Data fra medlemsundersøgelsen viser, at der er relativt stor forskel på bl.a. :
 - Hvor ofte folk opgiver at spille tennis
 - Hvordan folk opgiver at spille tennis
 - Hvor meget folk involverer sig i klublivet

Tennistyper og livsfaser

- Der tegner sig ud fra data fire relativt klare 'tennistyper', som at dømme ud fra medlemsundersøgelsen findes i alle klubber, men i varierende omfang

Tennistyper og livsfaser

- De fire tennistyper:
 - 1) Konkurrencetennisspilleren
 - 2) Træningsmotionisten
 - 3) Klubtennisspilleren
 - 4) Købetennisspilleren

Tennistyper og livsfaser

1) Konkurrencetennisspilleren

- Deltager i holdkampe, turneringer og/eller stævner
- Motiveres af det sportslige konkurrenceelement
- To konkurrencespillertyper:
 - *Elitespilleren* for hvem konkurrenceelementet er en helt afgørende årsag til at spille tennis
 - *Motionistkonkurrencespilleren* for hvem deltagelsen i konkurrencer ikke nødvendigvis handler om at vinde (om end de sikkert vil påstå det modsatte!)

Tennistyper og livsfaser

2) Træningsmotionisten

- Modtager træning for at udvikle spillemæssige færdigheder
- Spiller ikke konkurrencetennis
 - Nogle kunne godt tænke sig at komme til at spille konkurrencer, men synes ikke deres niveau er til det eller er ikke gode nok
 - Andre har slet ikke lyst til at spille konkurrencetennis. For dem er det vigtige at udvikle deres spil

Tennistyper og livsfaser

3) Klubtennisspilleren

- Deltager aktivt i klublivet – både spillemæssigt og socialt samt evt. i frivilligt arbejde
- Vægter det sociale sammenhold meget højt
- Motiveres ligeså meget af snakken i klubhuset eller på tennisbanen efter endt spil, som af det at spille tennis i sig selv

Tennistyper og livsfaser

4) Købetennisspilleren

- Deltager aldrig i deres klubs sociale liv eller tennisarrangementer
- Synes ikke det sociale klubliv er vigtigt
- Spiller typisk med en fast makker
- Det vigtigste i forhold til deres medlemskab af en tennisklub er at kunne få en bane at spille på, når de har tid og lyst til at spille

	Konkurrence- tennisspilleren	Trænings- motionisten	Klubtennisspilleren	Købetennisspilleren
Primær motivation for at spille tennis	Det sportslige konkurrenceelement	Muligheden for at udvikle spillemæssige færdigheder	Det sociale sammenhold med andre spillere	Selve spillet og det at kunne spille det med en bekendt, når der er tid og lyst
Alder	Findes i alle aldersgrupper, men særligt udbredt blandt unge spillere	Særligt udbredt blandt voksne på 30-49 år	Særligt udbredt blandt modne voksne og ældre over 50 år samt blandt unge	Særligt udbredt blandt unge voksne på 20-39 år. Udbredelsen falder med stigende alder
Køn	Større andel af mænd, men også relativt stor andel af kvinder	Klart større andel af kvinder	Større andel af kvinder, men også relativt stor andel af mænd	Klart større andel af mænd, men også en vis andel af kvinder
Erfaring med tennis	Typisk mange års erfaring med sporten	Typisk kortere tids erfaring med sporten	Typisk mange års erfaring med sporten	Delt i to grupper – én, som har været mange år i sporten, og én, som har været kort tid i sporten

in IDRÆTTENS ANALYSEINSTITUT

	Konkurrence-tennisspilleren	Trænings-motionisten	Klubtennisspilleren	Købetennisspilleren
Hyppighed af spil i tennissæsonen	Spiller ofte. Typisk 1-2 gange om ugen eller mere	Spiller en del. Typisk mellem to gange om måneden og to gange om ugen	Spiller ofte. Typisk 1-2 gange om ugen eller mere	Spiller lidt. Typisk mellem 1 gang om måneden og to gange om ugen
Foretrukne måder at spille tennis	- Fast makker - Skiftende makker - Fællestræning - Holdkampe - Turneringer og stævner	- Fast makker - Fællestræning - Individuel træning - Ikke-konkurrencebetonede tennisarrangementer	- Fast makker - Skiftende makker - Fællestræning - Ikke-konkurrencebetonede tennisarrangementer	- Fast makker
Deltagelse i klublivet	Deltager relativt ofte i sociale arrangementer og er generelt godt integreret i klublivet	Deltager sjældent i sociale arrangementer, men deltager i tennisrelaterede klubarrangementer i stedet	Deltager meget ofte i sociale arrangementer og er generelt godt integreret i klublivet	Deltager ikke i sociale arrangementer og er generelt ikke integreret i klublivet, hvad enten det er et bevidst valg eller ej
Antagelig risiko for frafald	↓ Lav	Middel	↓ Lav	Høj
	'Kernekunder'		'Kernekunder'	

Idrættens Analyseinstitut | Kanonbådsvej 12A | 1437 København K | Tlf. 3266 1030 | www.idan.dk

in IDRÆTTENS ANALYSEINSTITUT

Tennistyper og livsfaser

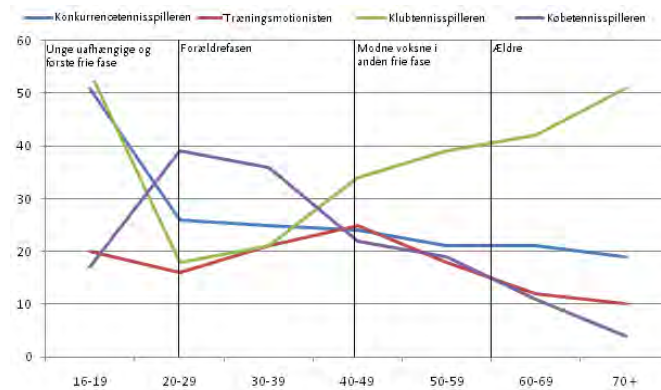
- Der er en klar sammenhæng mellem tennisvaner og livsfaseteorien
- Det gælder både specifikt i tennis og i forhold til de fire tennistyper, men også generelt

Idrættens Analyseinstitut | Kanonbådsvej 12A | 1437 København K | Tlf. 3266 1030 | www.idan.dk



Tennistyper og livsfaser

- Der er en klar sammenhæng mellem de fire tennistyper og livsfaseteorien



Idrættens Analyseinstitut | Kanonbådsvej 12A | 1437 København K | Tlf. 3266 1030 | www.idan.dk

Konklusioner



Foto: Tomatore/Joel

Idrættens Analyseinstitut | Kanonbådsvej 12A | 1437 København K | Tlf. 3266 1030 | www.idan.dk

Hvordan kommer tennissporten videre?

Forbundet kan med fordel gå foran og handle på baggrund af denne rapport i tæt samarbejde med de øvrige aktører (unioner og klubber)

Konkret foreslås tre trin:

1) Målgruppetænkning: Der bør oprettes *tilbud til alle segmenter af tennisspillere*. De fire tennistyper kan fungere som inspiration

Hvordan kommer tennissporten videre?

2) Målsætning: Forbundet kan med fordel formulere nogle få *målsætninger* og en konkret *handlingsplan* for, hvordan tennistyperne tilgodeses. Dette bør udmøntes i få konkrete *satsningsområder*, som kommunikeres klart og entydigt ud i klubberne

3) Udviklingsarbejde: Endelig kan forbundet med fordel iværksætte et *praksisorienteret udviklingsarbejde*. Et centralt element heri kunne med fordel være en *erfaringsudveksling* på tværs af forbund, unioner og klubber, da tennisfagfolk rundt omkring i klubberne sidder med brugbare og konstruktive ideer, som blot skal sættes i system og evt. testes i pilotprojekter

Hvordan kommer tennissporten videre?

- Sæt særligt fokus på de to segmenter af tennisspillere, som er særligt tilbøjelige til at falde fra:
 - Købetennisspillerne
 - Træningsmotionisterne
- De har et særligt behov for at blive bedre integreret i klublivet

Hvordan kommer tennissporten videre?

- Netop disse grupper er i en livsfase, hvor de skal håndtere en ofte hektisk tilværelse med stort pres på både karriere- og hjemmefronten
- Derfor er det vigtigt at give dem: *Familierelaterede, effektive og fleksible tilbud*

Hvordan kommer tennissporten videre?

Nogle eksempler på konkrete ideer fra klubfolk/-spillere:

- 1) **Fitnessinspirerede tennisaktiviteter** (eks. Cardio Tennis) – fokus på effektiv træning og fleksibilitet
- 2) **Familietennis** – i højere grad give børn og forældre mulighed for at spille samtidig sammen eller hver for sig. Alternativt have en form for børnepasning el. lign.
- 3) **Introduktionsforløb for nybegyndere** – sørge for at nye integreres i klublivet fra starten (og at der følges op!)
- 4) **Makkerbørs/-formidling** – gøre en mere aktiv indsats for at få skabt 'makkerpar' i klubberne, hvad enten det sker personlig i klubberne eller ved en elektronisk makkerbørs – eller som en kombination

Hvordan kommer tennissporten videre?

- Play and Stay – som pt. er et massivt satsningsområde for forbundet og opfattes som en ny måde at 'brande' tennissporten på – kan med fordel være en ramme om videreudviklingen af tennis i Danmark
- Det er imidlertid ikke et 'vidundermiddel' til løsning af alle tennissportens problemer, men med målrettet markedsføring og aktiviteter, dvs. i kombination med de tidligere nævnte anbefalinger, må konceptet forventes at have et stort potentiale

Der er meget mere information i rapporten...

- Som bliver lagt ud på DTF's hjemmeside til download mandag den 22. marts og senere også på Idans vidensbank (på www.idan.dk)
- Rapporten indeholder inspiration til alle tennissportens aktører – forbund, klubber og unioner og detaljerede oplysninger om tennisspillere i Danmark
- Yderligere spørgsmål eller kommentarer kan sendes til undertegnede på flg. e-mailadresse:
karsten.oesterlund@idan.dk eller tlf. 21 35 62 94